



Framkvæmda- fréttir 19. tbl. / 12

Norðausturvegur (85), sunnan Húsavíkur



*Gledileg jól
gott og farsælt komandi ár*

Nýtt skipurit Vegagerðarinnar tekur gildi 1. janúar 2013

Inngangur

Síðasta endurskoðun skipurits Vegagerðarinnar fór fram árið 2003 og á fyrstu mánuðum ársins 2004. Nýtt skipurit tók gildi í framhaldi af því 1. mars 2004.

Í mars 2009 voru nokkrir vinnuhópar skipaðir í kjölfar skýrslu um eftirfylgni stjórnisýsluúttektar Ríkisendurskoðunar. Verkefni eins vinnuhópsins (vinnuhópur um skipulag og skipulagsbreytingar Vegagerðarinnar okt. 2009) var að setja fram tillögur um skipulagsbreytingar er miðuðu að því að koma starfsemi í sem skilvirkast horf, stytta og skýra boðleiðir, fækka einingum og stækka. Jafnframt var gerð tillaga um innleiðingu verkefnisstjórnunar í mun meira mæli en verið hefur í starfsemi stofnunarinnar. Þær skipulagsbreytingar sem nú taka gildi eru að nokkru leyti byggðar á niðurstöðum þessa vinnuhóps. Önnur stærsta breytingin með nýju skipulagi eru ný mörk á milli svæða Vegagerðarinnar, sem hér eftir munu miðast við landshlutana, þ.e. suður-, vestur-, norður- og austursvæði, sjá kort í miðopnu. Svæðismiðstöðvar verða á Selfossi, í Borgarnesi, á Akureyri og Reyðarfirði. Í miðstöð munu nokkrar einingar færast til og breytast í skipuritinu.

Nú er ljóst að ný stofnun, Vegagerðin; framkvæmdastofnun samgöngumála, tekur til starfa 1. júlí 2013 með sameiningu stærsta hluta núverandi Vegagerðar og hluta Siglingastofnunar. Skipuritið verður endurskoðað áður en að því kemur af starfsmönnum Siglingastofnunar og Vegagerðarinnar sem munu starfa í nýju stofnuninni.

Svæðamörk

Ástæðan fyrir breytingum á svæðum og svæðamörkum 2004 var ekki síst breyting á kjördæmaskipan landsins. Eins og málum var þá háttað hafði sú breyting áhrif á starfsemi stofnunarinnar vegna verulegrar aðkomu þingmanna að gerð veg-áætlunar.

Þessu fyrirkomulagi fylgdu þó verulegir vankantar. Mikið misræmi varð á milli stærðar svæðanna, lengdar vegakerfis á hverju svæði og starfsmannafjölda. Stofn- og tengivegir á Suðursvæði eru nú 1.575 km og starfsmenn 18 (1. jan. 2012), á Suðvestursvæði 455 km og starfsmenn 17, á Norðvestursvæði 3.121 km og starfsmenn 68 og á Norðaustursvæði 2.230 km og starfsmenn 57.

Framkvæmdafréttir Vegagerðarinnar 19. tbl. 20. árg. nr. 597 17. des. 2012

Ritsstjórn
og umsjón útgáfu:
**Viktor Arnar
Ingólfsson**
Ábyrgðarmaður:
Gunnar Gunnarsson
Prentun: Oddi

Ösk um áskrift sendist til:
Vegagerðin
Framkvæmdafréttir
Borgartúni 7
105 Reykjavík
eða með tölvupósti til:
vai@vegagerdin.is

Vegagerðin gefur út Framkvæmdafréttir til að kynna útboðs-framkvæmdir fyrir verktökum. Fyrirhuguð útboð eru kynnt, útboðsauglýsingar eru birtar og greint er frá niðurstöðum og samningum. Auk þess er í blaðinu annað það fréttæfni sem verður til hjá stofnuninni og talið er að eigi erindi til verktaka. Útgáfa er óregluleg og nokkrar vikur geta liðið milli tölublaða. Áskrifendur eru m.a. verktakar, verkfræðistofur, fjölmiðlar og áhugafólk. Áskrift er endurgjaldslaus.

Með lögum um samgönguáætlun og þeirri markmiðssetningu, sem þar kemur fram varð mikil breyting á aðkomu þingmanna að gerð vegáætlunar og fá þeir áætlunina nú í raun ekki til umfjöllunar fyrr en hún er lögð fyrir Alþingi. Þykir því ekki lengur þörf fyrir að miða svæðamörk við kjördæmamörk en horfa frekar til þess að samræma stærð svæðanna m.a. með tilliti til umfangs, vegalengda, fjárveitinga og marka sveitarfélaga. Viðhald og rekstur vegakerfisins ásamt þjónustu við vegfarendur verður sifellt vaxandi þáttur í starfsemi Vegagerðarinnar. Mikilvægt er að tryggja samræmi í viðhaldi og þjónustu svo að vegfarendum mæti einsleitt umhverfi hvar á vegi sem þeir eru staddir.

Áfram er gert ráð fyrir, að svæði Vegagerðarinnar verði fjögur en svæði og svæðamörk með töluvert breyttu sniði. Nýtt svæði, Austursvæði, verður sett á laggirnar og Suðvestursvæði sameinað Suðursvæði. Norðvestursvæði og Norðaustursvæði verða breytt þannig, að til verður Vestursvæði sem verður Norðvestursvæði að undanskildum austurhluta þess og Norðursvæði sem verður til úr austurhluta Norðvestursvæðis og norðurhluta Norðaustursvæðis. Austursvæði verður austurhluti Norðaustursvæðis og austasti hluti af núverandi Suðursvæði. Mörk milli Suðursvæðis og Vestursvæðis verða í Hvalfjarðarbotni. Mörk milli Vestursvæðis og Norðursvæðis verða í Bitrufirði á mörkum Dalabyggðar og Strandabyggðar annars vegar og Húnaþings vestra hins vegar. Mörk milli Norðursvæðis og Austursvæðis verða á Sandvíkurheiði á mörkum Langanesbyggðar og Vopnafjarðarhrepps. Mörk milli Austursvæðis og Suðursvæðis verða á sýslumörkum milli Austur- og Vestur-Skaftafellsýslna í grennd við Gígjukvísl. Eftir þessar breytingar verða stofn- og tengivegir á Suðursvæði 1.815 km, á Vestursvæði 2.153 km, á Norðursvæði 2.150 km og á Austursvæði 1.263 km.

Nýtt skipurit

Breytingarnar miða að því að auka samræmingu, einsleitni og skilvirkni með því að fækka einingum og stækka og efla

deildir í miðstöð og á svæðum til þess að gera þær hæfari til að sinna hlutverki sínu. Þá er gert ráð fyrir að verkum verði stýrt með verkefnisstjórnun í öllum stærri verkefnum bæði í nýbyggingum og viðhaldi.

Yfirstjórn skipa vegamálastjóri, aðstoðarvegamálastjóri og framkvæmdastjórar sviða. Vegamálastjóri er yfirmaður svæða og sviða í miðstöð og aðstoðarvegamálastjóri er staðgengill hans. Yfirstjórn tekur ákvarðanir um stefnu og stjórnun stofnunarinnar og þau atriði sem ganga þvert á starfsemi sviða, svæða og deilda. Yfirstjórn tekur ákvarðanir um rekstraráætlanir stofnunarinnar og afgreiðir erindi og verkefni sem Vegagerðinni berast eftir nánari ákvörðun vegamálastjóra. **Framkvæmdastjórn** skipa yfirstjórn og svæðisstjórar. Framkvæmdastjórn tekur þátt í að móta stefnu og framtíðarsýn Vegagerðarinnar og tryggir að ákvarðanir yfirstjórnar og stjórnvalda komist í framkvæmd í allri starfsemi stofnunarinnar. Framkvæmdastjórn ber ábyrgð á samræmingu framkvæmda, viðhalds og þjónustu á landsvísu og fylgir eftir ákvörðunum um rekstur og starfsemi í gildandi vegáætlun. **Innri endurskoðun** (innri endurskoðandi) hefur þá sérstöðu að vera óháð eining sem heyrir ekki undir svið eða deild en er formlega undir vegamálastjóra.

Verkaskiptingu milli sviða í miðstöð og svæða verður í meginatriðum þannig háttad að sviðum í miðstöð er ætlað að sjá um áætlanir, reglur, leiðbeiningar og verklagsreglur ásamt undirbúningi og útboðum stærri verka. Svæðin annast þær framkvæmdir og það viðhald sem yfirstjórn og framkvæmdadeild ákveða. Einnig rekstur og þjónusta á vegakerfinu og sjá um viðmót gagnvart vegfarendum. Í miðstöð eru mannvirkjavíð, fjármálasvið, þróunarsvið og stoðsvið.

Svið í miðstöð

Mannvirkjavíð skiptist í þrjár deildir og tvær einingar:

Hönnunardeild vinnur að hönnun vega, brúa og annarra vatnavirkja eftir óskum verkkaupa. Deildin hefur umsjón með reglum og leiðbeiningum er varða þolhönnunarstaðla brúa og



Svæðisstöð Vegagerðarinnar á Akureyri.



Svæðisstöð Vegagerðarinnar í Borgarnesi

ritun verklýsinga vegna brúa og vatnavirkja. Hefur umsjón með hönnunargögnum brúa. Meðal annarra verkefna eru t.d., mat á umhverfisáhrifum, umferðaröryggismat og umsjón með umferðaröryggisrýni o.fl. Auk þess eru verkefni á sviði jarðtæknilegrar hönnunar og gagnaöflunar á deildinni.

Framkvæmdadeild hefur umsjón með öllum stórum nýbyggingarverkum og stórum viðhaldsverkum. Slík verk skulu unnin eftir aðferðafræði verkefnisstjórnunar og æskilegt að verkefnisstjórnar fylgi hverju verki eftir frá upphafi og þar til mannvirki er skilað í rekstur. Deildin hefur umsjón með gerð reglna um viðhald vega, brúa og vatnavirkja og leiðbeininga um vegagerð. Hefur umsjón með gerð *Alverks* og verkþáttakerfis fyrir vegi, brýr og jarðgöng. Deildin annast alla gagna- og upplýsingasöfnun ásamt rekstri úrvinnslukerfa til þess að meta ástand og viðhaldsþörf vegamannvirkja og gerir tillögu að skiptingu viðhaldsfjárveitinga á yfirlíði viðhalds til yfirstjórnar. Deildin sér um samræmingu útboðsgagna og ráðgjöf vegna útboðslýsinga. Deildin annast auglýsingu og opnun útboða ásamt skráningu þeirra. Deildin annast skipulag og uppsetningu verkþókhalds og hliðarkerfa sem nýtast við verkefnisstjórn. Deildin annast vinnurannsóknir í verkum. Deildin ritstýrir skýrslu Vegagerðarinnar til ráðherra um framkvæmd vegáætlunar. Deildin annast rekstur vinnuflokka sem reknir eru á landsvísu.

Þjónustudeild sér um samræmingu á almennri þjónustu og vetrarþjónustu á þjóðvegakerfinu í samvinnu við svæðin. Deildin sér um þjónustuflokkun vegakerfisins, skilgreiningu á færðarástandi og aðstæðum, gerð gæða- og þjónustustaðla, þjónustuhandbóka, verklags- og vinnureglna. Deildin metur þjónustuþörf vegakerfisins í samvinnu við svæðin og gerir heildaráætlun um verkefni í almennri þjónustu og vetrarþjónustu. Deildin hefur umsjón með allri gagna- og upplýsingasöfnun ásamt rekstri úrvinnslukerfa til þess að meta þjónustuþörf vegakerfisins og gerir tillögu að skiptingu þjónustufjárveitinga á yfirlíði þjónustunnar til yfirstjórnar á grundvelli reiknilkans. Deildin hefur umsjón með samræmingu og framkvæmd vegvísunar og almennra vegmerkinga. Deildin hefur umsjón með þróun, uppsetningu, rekstri og vöktun á mæligreiningar- og vöktunarbúnaði við vegi svo og öðrum þeim búnaði sem tengist verkefnum mælitækja við vegi, að undanskildum hraðamyndavélum og umferðarteljurum sem ekki eru beintengdir. Deildin sinnir umferðarþjónustu sem miðlar upplýsingum til vegfarenda og heyrir umferðarþjónusta á Ísafirði undir deildina. Þá hefur deildin umsjón með gerð viðbragðsáætlana ef hættu skapast eða

tjón verður á vegakerfinu. Deildin er verkkaupi allrar vetrarþjónustu.

Jarðefni er eining sem annast rannsóknir á jarðefnum til vegagerðar, bæði í föstum og lausum jarðlögum og annast samskipti við rannsóknarstofnanir á þessu sviði, innan lands og utan. Veitir verkefnum Vegagerðarinnar þjónustu hvað varðar bæði umsjón og framkvæmd jarðfræðirannsókna einkum á sviði jarðefna- og berggrunnsrannsókna. Hefur umsjón með skráningu, skipulagi og geymslu upplýsinga (gagnabanki) um efnisnámur, efnisrannsóknir sem gerðar eru í námum og niðurstöður rannsókna á vegsvæðum með greftri og borunum. Hefur eftirlit með frágangi eldri efnisnáma. Rekur rannsóknastofu í miðstöð.

Jarðgöng er eining sem vinnur að undirbúningi og hönnun jarðganga á vegakerfinu og kemur einnig að framkvæmdum við þau. Veitir einnig aðstoð og ráðgjöf varðandi viðhald þeirra. Hefur umsjón með verklýsingum og skipulagi hönnunargagna og sér til þess að til séu reglur, þ.m.t. hönnunareglur,

Niðurstöður útboða

Niðurrekstrarstaurar fyrir brú

á Kjálkafjörð 12-050

Tilboð opnuð 4. desember 2012. Framleiðsla og flutningur á niðurrekstrarstaurum undir brú á Kjálkafjörð á Vestfjarðavegi.

Helstu magntölur eru:

Framleiðsla niðurrekstrarstaura	880 m
Flutningur niðurrekstrarstaura	160 tonn

Áætluð verklok eru 9. mars 2013.

nr.	Bjóðandi	Tilboð (kr.)	Hlutfall (%)	Frávík (þús.kr.)
6	Hraun - Sandur ehf., Reykjavík	18.128.320	128,3	8.931
---	Áætlaður verktakakostnaður	14.128.000	100,0	4.931
5	Istak hf., Reykjavík	12.332.160	87,3	3.135
4	Einingaverksmiðjan ehf., Reykjavík	10.361.200	73,3	1.164
3	Esju-Einingar ehf., Reykjavík	10.120.000	71,6	923
2	Loftorka í Borgarnesi ehf., Borgarnesi	9.360.000	66,3	163
1	Moki ehf., Aðaldal	9.196.960	65,1	0

leiðbeiningar og viðbragðsáætlanir fyrir slík mannvirki og hefur einnig eftirlit með því að farið sé eftir reglum um jarðgöng.

Fjármálasvið skiptist í tvær deildir:

Fjárhagsdeild annast fjárreiður Vegagerðarinnar svo sem fjárhald og bókhald og sér til þess að það sé í samræmi við lög og reglur og að meðferð fjár sé í samræmi við heimildir. Deildin sér um fjárlagagerð og öflun fjár úr ríkissjóði í samræmi við fjárlög og vegáætlun samgönguáætlunar. Deildin hefur umsjón með gerð fjárhagsáætlana og rekstraráætlana og hefur eftirlit með því að þær séu haldnar. Deildin annast skrifstofuhald, innheimtur og launavinnslu á landsvísu. Deildin gefur út greiðslu- og fjárheimildir til svæða. Deildin sér um kostnaðareftirlit og annast vísitölu- og taxtamál Vegagerðarinnar. Þá hefur deildin umsjón með styrkjum til almenningsgangna og útboðum þeim samfara.

Rekstrardeild hefur umsjón með rekstri véla og tækja. Deildin sér um alla umsýslu á eignum Vegagerðarinnar og húsnæði sem Vegagerðin leigir, þar með talið viðhald og framkvæmdir. Þá hefur deildin umsjón með innkaupum á efni, búnaði, vörum og tækjum og annast allt birgðahald en flutningur á vörum er þar með talinn. Minjavarsla er í umsjón deildarinnar.

Þróunarsvið skiptist í þrjár deildir:

Áætlanaeild sér um vinnu á sviði áætlanagerðar, þar með talið vinnu við samgönguáætlun og ýmiss mál sem henni tengjast. Hefur umsjón með og gerir samkomulag við tæknideild Norðursvæðis um að annast skilgreiningar og frumdrög á væntanlegum verkefnum Vegagerðarinnar á landsvísu. Sér um að til séu heildstæðar hönnunaráætlanir, en þær eru unnar af áætlanaeild, framkvæmdaeild og svæðum. Ber ábyrgð á að fylgst sé með svæðis-, aðal- og deiliskipulagstillögum sveitarfélaga og gerir við þær athugasemdir eftir því sem þurfa þykir í samvinnu við svæði. Fylgist með gerð landsskipulags. Veitir svæðum og deildum ráðgjöf í skipulagsmálum. Sér

um þátt Vegagerðarinnar í umhverfismati 12 ára samgönguáætlunar. Sér um gerð veghönnunarreglna (nema fyrir brýr og jarðgöng). Fylgist ásamt lögfræðideild með þeim tilskipunum, reglum og reglugerðum Evrópusambandsins er varða vegamál. Sinnir ýmsum málum sem varða sameiginleg verkefni Vegagerðarinnar og sveitarfélaga á höfuðborgarsvæðinu, svo sem skipulagsmálum, málum er varða umferð og umferðaröryggi, mannvirkjum sem tengjast almennings-göngum, hjóla- og gönguleiðum, göngubrúum og undirgöngum. Deildin heldur vegaskrá samkvæmt vegalögum og sér til þess að hún sé rétt færð á hverjum tíma.

Umferðardeild sér um gagnasöfnun, úrvinnslu og rannsóknir á sviði umferðar og umferðaröryggis. Deildin veitir ráðgjöf á þessum sviðum, vinnur að forvörnum og gerir áætlanir um umferðaröryggisáðgerðir og sér um umferðaröryggisúttektir í samvinnu við svæði Vegagerðarinnar. Þá hefur deildin gæðaeftirlit með umferðaröryggisrýni og sér um samskipti við utanaðkomandi aðila, innlenda og erlenda, í umferðaröryggismálum. Hún sér um gerð umferðarlíkans, gerir umferðarspár, hefur umsjón með umferðartalningum, umferðarkönnunum og hraðamælingum. Jafnframt hefur deildin umsjón með uppsetningu og rekstri hraðamyndavéla meðfram þjóðvegum og umferðarteljrum sem ekki eru beintengdir.

Upplýsingatæknideild stýrir upplýsingatæknilegu umhverfi Vegagerðarinnar og hefur umsjón með tækjabúnaði, hugbúnaði og gagnastjórnun, þar á meðal hugbúnaðarþróun og samþættingu hugbúnaðar. Upplýsingatæknideild hefur umsjón með upplýsingakerfum og sér um rekstur símkerfis og fjarskipta Vegagerðarinnar. Deildin sér um landupplýsingakerfi Vegagerðarinnar (GIS) og hún ber ábyrgð á upplýsingatæknioðryggi stofnunarinnar. Í umboði rekstrardeildar sér upplýsingatæknideild um innkaup á tölvum og hugbúnaði og hún hefur umsjón með þróun og samræmingu alls hugbúnaðar hjá Vegagerðinni. Deildir eru hins vegar verkkaupar sérhæfðra hugbúnaðarkerfa en upplýsingatækni-



Svæðisstöð Vegagerðarinnar á Reyðarfirði.

deild verksali eða milliliður verksölu. Deildin annast einnig þjónustu við notendur auk kennslu í notkun tölva og hugbúnaðar.

Stoðsvið skiptist í þrjár deildir og tvær sjálfstæðar einingar:

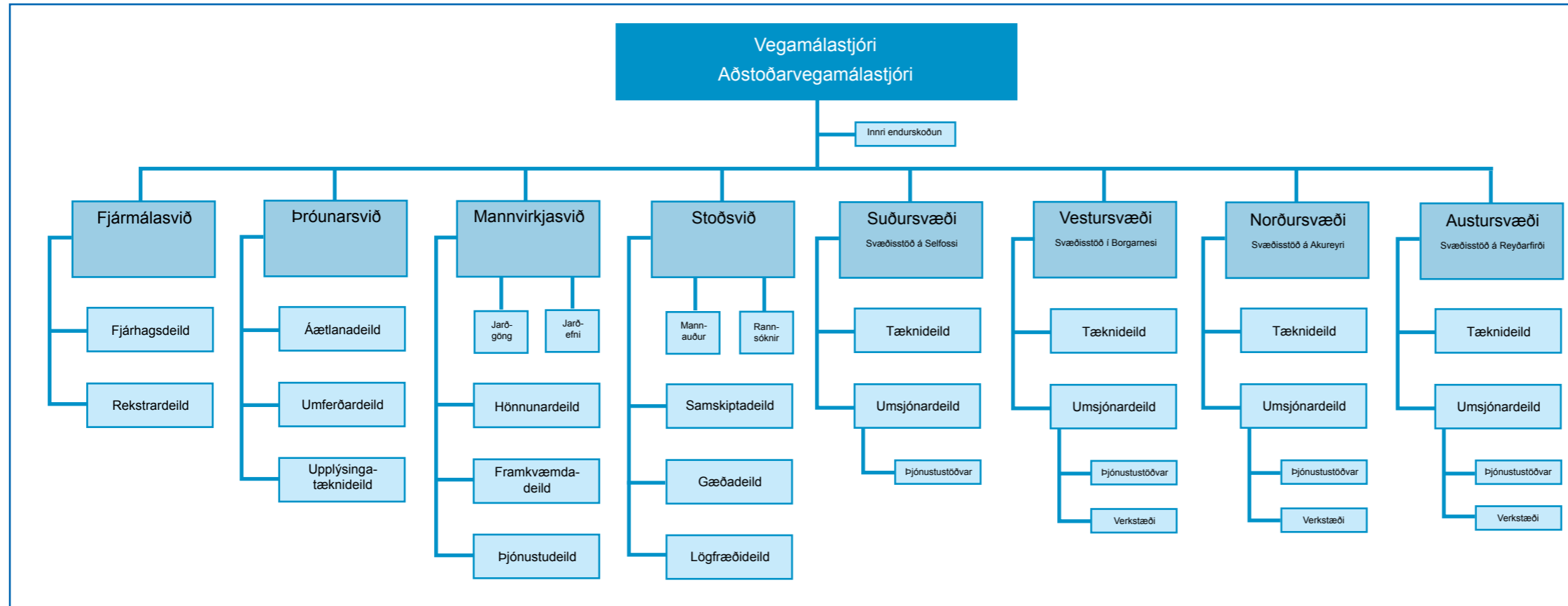
Samskiptadeild sér um símsvörun og móttöku gesta fyrir yfirstjórn, skipulagningu funda, frágang fundargerða, ferðapantanir o.s.frv. Deildin annast skjalavörslu og rekstur bóka-

safns. Deildin hefur samskipti við fjölmiðla, tekur á móti og svarar almennum fyrirspurnum og sér um að almenningur og starfsmenn séu upplýstir um gang mála með fréttum á innri og ytri vef Vegagerðarinnar. Deildin sér um útgáfu fréttablaða og upplýsingarita.

Gæðadeild sér til þess að gæða-, umhverfis- og öryggisstjórnunarkerfi sé virkt, aðstoðar við gerð ferla, verklagsreglna og innleiðingu á þeim. Skipuleggur úttektir á virkni þeirra, setur fram úrbótatillögur og samræmir vinnubrögð. Úttektir geta farið fram bæði meðan á framkvæmd stendur og að lokinni framkvæmd. Deildin aðstoðar við innleiðingu og eftirfylgni með gæðastýringu í nýframkvæmdum, viðhaldi og þjónustu. Deildin sér um árangursmælikvarða Vegagerðarinnar og sér til þess að skýrsla um árangursmælingar hjá Vegagerðinni og tillögur um úrbætur verði lögð fyrir yfirstjórn til ákvarðanatöku. Deildin lætur gera úttektir á útboðsgögnum og setur fram tillögur til úrbóta. Deildin sér til þess að lögum, reglum og verklagsreglum er varða innra og ytra umhverfi starfsmanna sé fylgt í samráði við öryggis- og umhverfisnefndir, hefur eftirlit með öryggismálum starfsmanna og gefur út skýrslu um árangur. Deildin sér um grænt bókhald Vegagerðarinnar og fylgir eftir þeim kröfum sem gerðar eru um umhverfismál til Vegagerðarinnar. Deildin hefur eftirlit með veghaldi Vegagerðarinnar, þ.m.t. umferðaröryggi vega.

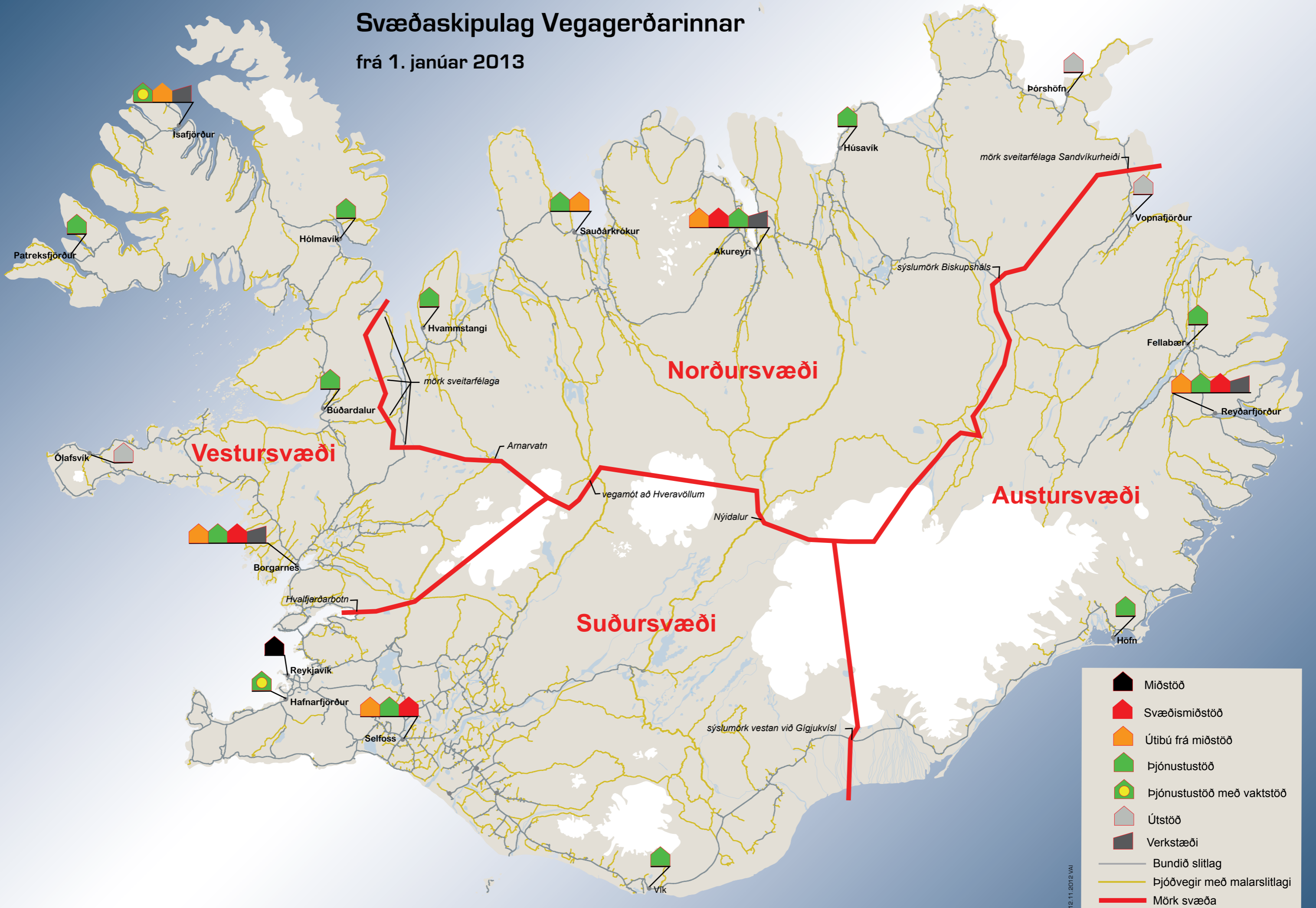
Lögfræðideild sér um öll lögfræðimál stofnunarinnar svo sem dóms- og matsmál, stjórnslukærur, afgreiðslu bóta krafna, aðstoð við samningsgerð, ritun álitserða og ráðgjöf um lögfræðileg álitafni. Þar til ný stofnun, Farsýslan, tekur til starfa 1. júlí 2012 annast deildin útgáfu lögbundinna leyfa til fólks- og vöruflutninga, veitir undanþágu frá umferðarlögum og reglugerðum um stærð og þyngd ökutækja og sér um framkvæmd umferðareftirlits.

Mannauður. Einingin hefur umsjón með mannaudsmálum, gerir tillögur um skipulagningu þeirra og tekur þátt í stefnumótun á þessu sviði. Einingin sinnir kjaramálum, fræðslumálum og starfsþróun auk reksturs á mannaudskerfi



Svæðaskipulag Vegagerðarinnar

frá 1. janúar 2013



- Miðstöð
- Svæðismiðstöð
- Útibú frá miðstöð
- Þjónustustöð
- Þjónustustöð með vaktstöð
- Útstöð
- Verkstæði
- Bundið slitlag
- Þjódvegir með malarslitlagi
- Mörk svæða

Vegagerðarinnar og hefur umsjón með ráðningum og starfslokum starfsmanna.

Rannsóknir. Einingin hefur umsjón með rannsóknum, gerir tillögur um skipulagningu rannsóknastarfs hjá Vegagerðinni og tekur þátt í stefnumótun á sínu sviði. Hefur umsjón með úthlutun á rannsóknarfé til verkefna innan og utan Vegagerðarinnar og fylgist með framgangi verkefna, kynningu þeirra og mögulega nýtingu niðurstaðna í starfsemi stofnunarinnar. Þá annast deildin samskipti við rannsóknarstofnanir, innan lands sem utan.

Svæði

Í nágildandi skipuriti er munur á svæðunum innbyrðis sem veldur því að töluverður munur er á skipulagi þeirra. Í þessu nýja skipuriti er gert ráð fyrir að skipulag svæðanna verði í megindrættum eins. Svæðismiðstöðvar verða á Selfossi, í Borgarnesi, á Akureyri og á Reyðarfirði. Hvert svæði skiptist í tvær deildir, tæknideild og umsjónardeild. Svæðisstjóra er heimilt að færa verkefni og starfsfólk á milli deilda. Útibú frá

Auglýsingar útboða

Fáskrúðsfjarðargöng, endurbætur á rafkerfi 2013

12-055

Vegagerðin óskar eftir tilboðum í endurbætur á rafkerfi Fáskrúðsfjarðarganga. Verkið felst í að setja upp nýja neyðarsíma og tengja þá ljósleiðara, fjölga slökkvitækja- og neyðarsímaskápum og breyta núverandi skápum, færa og fjölga upplýstum umferðarmerkjum og tengja ýmsan búnað við stýrikerfi ganganna.

Helstu magntölur eru:

Uppsetning neyðarsíma	23 stk.
Síma- og slökkvitækjaskápar	11 stk.
Upplýst umferðarskilti	36 stk.
Aflstrengir	5.500 m

Verkinu skal að fullu lokið 30. apríl 2013. Útboðsgögn verða seld hjá Vegagerðinni Búðareyri 11-13 á Reyðarfirði og Borgartúni 7 í Reykjavík (móttaka) frá og með þriðjudeginum 18. desember 2012. Verð útboðsgagna er 4.000 kr.

Skila skal tilboðum á sömu stöðum fyrir kl. 14:00 þriðjudaginn 22. janúar 2013 og verða þau opnuð þar kl. 14:15 þann dag.

Styrking varnargarða við Markarfljót

12-054

Vegagerðin óskar eftir tilboðum í endurbætur og styrkingu ný varnargarða við Markarfljót og byggingu á einum nýjum varnargarði.

Helstu magntölur:

Fylling	55.000 m ³
Grjótörn 3 (< 0,5 tonn) losun í námu	10.000 m ³
Grjótörn 3 (< 0,5 tonn) á garða	21.000 m ³

Verki skal að fullu lokið 1. júlí 2013.

Útboðsgögn verða seld hjá Vegagerðinni Breiðumýri 2 á Selfossi og Borgartúni 7 í Reykjavík (móttaka) frá og með mánudeginum 17. desember 2012. Verð útboðsgagna er 2.000 kr.

Skila skal tilboðum á sömu stöðum fyrir kl. 14:00 þriðjudaginn 15. janúar 2013 og verða þau opnuð þar kl. 14:15 þann dag.

miðstöð eru á Selfossi, í Borgarnesi, á Ísafirði, Sauðárkróki, Akureyri og Reyðarfirði. Þjónustustöðvar heyra undir umsjónardeildir á svæðum og einnig verkstæði þar sem þau eru staðsett. Vaktstöðvar tilheyra þjónustustöðvum á tveimur stöðum. Óskýr mörk verða á milli þjónustustöðva þar sem hagkvæmt þykir. Á Suðursvæði verða þrjár þjónustustöðvar, í Vík í Mýrdal, á Selfossi og í Hafnarfirði. Vaktstöð verður í Hafnarfirði. Á Vestursvæði verða fimm þjónustustöðvar, í Borgarnesi, í Búðardal, á Patreksfirði, á Ísafirði og á Hólmavík. Útstöð verður í Ólafsvík. Útstöð er starfsstöð með verkstjóra og einn til tvo starfsmenn aðra sem heyrir undir umsjónardeild. Verkstæði verður í Borgarnesi og vaktstöð og verkstæði á Ísafirði. Á Norðursvæði verða fjórar þjónustustöðvar, á Hvammstanga, á Sauðárkróki, á Akureyri og á Húsavík. Útstöð verður á Þórshöfn. Verkstæði verður á Akureyri. Á Austursvæði verða þrjár þjónustustöðvar, í Fellabæ, á Reyðarfirði og á Höfn í Hornafirði. Útstöð verður á Vopnafirði. Verkstæði verður á Reyðarfirði.

Tæknideildir á svæðum undirbúa nýbyggingar, gera áætlanir um viðhald og þjónustu og hafa eftirlit með þeim verkum sem svæðin hafa umsjón með. Þá sinna þær almennum samskiptum við sveitarfélög og einstaklinga varðandi héraðsvegi og tengingar við þjóðvegi. Sjá um ýmiss minniháttar skipulagsmál samkvæmt samkomulagi við áætlanadeild á þróunarsviði. Tæknideild Norðursvæðis hefur auk þess það verkefni að vinna að skilgreiningum og frumdrögum allra verkefna á landsvísu samkvæmt samkomulagi við áætlanadeild.

Umsjónardeildir á svæðum sjá um allan rekstur vegakerfisins, þ.e. framkvæmdir við allt viðhald malarvega og viðhald á vegum með bundnu slitlagi í samræmi við áætlanir sem unnar eru af tæknideildum. Sjá um framkvæmdir við héraðsvegi og hafa umsjón með landsvegum, styrkvegum, girðingum og reiðvegum. Jafnframt annast þær allt það sem fellur undir hefðbundna almenna þjónustu, vinna að vetrarþjónustu og sinna samskiptum við og eftirliti með þeim verktökum sem að því koma. Þær sinna einnig almennum samskiptum við lögreglu. Vaktstöð í Hafnarfirði tilheyrir þjónustustöð á sama stað og vaktstöð á Ísafirði tilheyrir þjónustustöðinni þar. ■

Niðurstöður forvals verktaka

Norðfjarðargöng

Forval verktaka vegna Norðfjarðarganga var auglýst í framkvæmdafréttum og á Evrópska efnahagssvæðinu 24. september 2012. Óskum um þátttöku átti að skila inn í síðasta lagi 13. nóvember 2012. Eftirtaldir aðilar óskuðu eftir að taka þátt í útboðinu:

ÍAV hf., Íslandi og Marti Contractors Lth., Sviss
Ístak hf., Íslandi

Metrostav a.s., Tékklandi og Suðurverk hf., Íslandi

Í upptalningunni er fyrrnefndi aðilinn tilnefndur í forsvari fyrir verkið (sponsor), þegar tveir verktakar bjóða sameiginlega.

Vegagerðin fór yfir innsend fjárhagsgögn en verkfræðistofan VSÓ Ráðgjöf fór yfir innsend gögn að öðru leyti og í stuttu máli þá fullnægðu allir þrír umsækjendur settum skilyrðum.

Þessum þremur aðilum er boðið að taka þátt í sjálfu útboðinu á næsta ári. Áætlað er að útboðsgögn verði send út í byrjun febrúar 2012.

Viðurkenning Vegagerðarinnar fyrir gerð og frágang mannvirkja sem lokið var við á árunum 2008-2010



Djúpvvegur, Reykjanes - Hörtná

Vegagerðin veitir viðurkenningu vegna hönnunar og frágangs vegamannvirkja á þriggja ára fresti. Tilgangurinn með viðurkenningunum er að efla vitund um útlit og frágang mannvirkja meðal starfsmanna og verktaka Vegagerðarinnar, stuðla að umræðu þar um og að vitna um ákveðinn vilja yfirstjórnarinnar á þessu sviði. Umhverfis- og öryggisnefndir Vegagerðarinnar tilnefna þau mannvirki, sem þær telja skara framúr hverju sinni. Dómnefnd fer og skoðar allar tilnefningar og metur þær.

Í dómnefnd voru að þessu sinni þau Ásrún Rudolfsdóttir, formaður, Eiríkur Bjarnason og Helga Aðalgeirsdóttir. Matthildur B. Stefánsdóttir var ritari nefndarinnar.

Á árinu 2011 hlaut viðurkenningin nafnið *Varðan* og mun heita það í framtíðinni. Efnt var til samkeppni meðal starfsmanna Vegagerðarinnar um nafn og varð þessi tillaga hlutskörpust. Einkennistákn viðurkenningarinnar er varða sem stendur fyrir utan miðstöð Vegagerðarinnar í Borgartúni í Reykjavík. og sjá má á mynd hér fyrir neðan.

Þann 11. desember var þessi viðurkenning veitt í fjórða sinn, og nú fyrir verk sem lokið var við á árunum 2008-2010. Til álita komu fullgerð umferðarmannvirki og landmótunarverkefni sem lokið var við á þessum árabili.

Mannvirkið sem hlaut viðurkenninguna að þessu sinni er: Djúpvvegur, Reykjanes - Hörtná.

Umsögn dómnefndar

Vegurinn liggur um fjölbreytt og fallett landslag, um nes, firði, eyju og hálsa. Á honum eru nokkrar brýr, þar af ein yfir Reykjafjörð, önnur yfir Vatnsfjarðarós og þriðja yfir Mjóafjörð. Vegurinn er vel lagður og gjörbreytir samgöngum um Ísafjarðardjúp til hins betra. Landslagið meðfram veginum er vel lagað að óhreyfðu landi og uppgræðsla hefur tekist vel. Útsýnið af veginum er mjög fallett og brúin yfir Mjóafjörð er glæsilegt og minnisstætt kennileiti í landslaginu. Aðrar brýr eru vel útfærðar. Áningarstaðir við brúna í Mjóafirði eru vel staðsettir til útivistar. Frágangur er á heildina litid góður, ekki allur fullkominn en heildaryfirbragð framkvæmdarinnar er mjög gott. Straumur í brúaropi í Reykjafirði er of mikill. Á áningarstað Reykjanesmegin í Mjóafirði eru nestisborð á góðum stöðum, en útbúa þarf gönguleið að þeim vegna krafna um aðgengi fyrir alla.

Hönnun, umsjón og framkvæmd

Veghönnunardeild Vegagerðarinnar hannaði veginn, brúadeild Vegagerðarinnar og Efla verkfræðistofa hönnuðu brýr. Eftirlit og umsjón framkvæmdar var í höndum nýframkvæmdadeildar Norðvestursvæðis Vegagerðarinnar. Verktaki var í sameiningu tvö vestfirsk fyrirtæki, KNH ehf. og Vestfirskir verktakar.

framhald á næstu blaðsíðu

VARÐAN, viðurkenning Vegagerðarinnar fyrir mannvirki 2008-2010



Afhending viðurkenningarskjala á Ísafirði 11. desember 2012. Frá vinstri talið: Heinn Haraldsson vegamálastjóri, Hermann Þorsteinsson og Sveinn Ingi Guðbjörnsson frá Vestfirskum verkötum, Magnús Valur Jóhannsson svæðisstjóri Norðvestursvæðis Vegagerðarinnar og Gunnar Sigurgeirsson verkefnastjóri hjá nýfrankvæmdum Norðvestursvæðis Vegagerðarinnar. Hönnuðir fá sín skjöl í hendur síðar. Ljósmynd: Halldór Sveinbjörnsson, Bæjarins besta.

Aðrar tilnefningar

Í þetta sinn voru tilnefnd sextán verkefni frá öllum svæðum Vegagerðarinnar. Dómnefndin skoðaði öll mannvirkin og mat þau. Við það mat var bæði horft til hönnunar m.t.t. umferðar-sjónarmiða, fagurfræði og útfærslu. Litið var til upplifunar vegfarenda, aðlögunar að landi, frágangs o.fl. atriða. Þessi atriði voru síðan vegin saman og heildarniðurstaðan réð vali dómnefndar.

Það er mat dómnefndar að hönnun þeirra mannvirkja sem skoðuð voru, hafi í flestu tekist vel, en frekar megi finna að útfærslu og frágangi þeirra. Bent er á nokkur þessara atriða í umsögn um viðkomandi framkvæmd. Einnig kemur fyrir að lokafrágangur smáatriða mætti á stundum vera betri og að menn gefi sér tíma til að líta yfir verkið og huga að þeim.

Dómnefndin vill vekja athygli vegagerðarfólks á þessum atriðum og hvetja það til að gefa þeim gaum.

Valið var óvenju erfitt enda um mörg svokölluð „góðæris-verkefni“ að ræða. Niðurstaða dómnefndar varð sú að þrengja valið í níu verkefni. Nefndin valdi síðan eitt af þessum mannvirkjum til viðurkenningar, en taldi ekki efni til að raða hinum átta. Þessi átta mannvirki eru í stafrófsröð:

Djúpvegur (61), Bolungarvíkurgöng: Göngin eru afar gott mannvirki út frá öryggi vegfarenda. Allt gert eins og á að vera. Göngin eru falleg og vel frágengin. Mjög góður frágangur er

Fyrri viðurkenningar:

Árabíl 1999-2001, Vatnaleið á Snæfellsnesi
 Árabíl 2002-2004, Norðausturvegur á Tjörnesi
 og áningarstaður á Teigsbjargi
 Árabíl 2005-2007, göngubrýr yfir Njarðargötu
 og Hringbraut í Reykjavík

á veginum framhjá Hnífsdal. Við gangamunnana hefði mátt huga betur að aðliggjandi landslagi. Línur varnargarða eru heldur beinar. Í akbrautinni eru nokkrar misfellur.

Djúpvegur (61) um Þróskulda: Þessi samgöngubót stytir vegalengdina um Djúpveg til Ísafjarðar um 40 km og eykur öryggi vegfarenda á leiðinni. Vegurinn fer yfirleitt vel og fallega í landinu þrátt fyrir miklar skeringar og fyllingar Fláar eru góðir og vel frágengnir. Skeringar og litbrigði í umhverfinu leika fallega saman, þegar ekið er í norðurátt. Landslagið sem vegurinn liggur um í skeringunni upp frá Króksfirði nýtur sín vel. Frágangur ræsa er vandaður. Landslagið hefur á köflum verið lagað að veginum. Mikil vandræði voru við lagningu bundins slitlags sem hugsanlega tengist hönnun og undirbúningi.

Hringvegur (1) um Norðurárdal í Skagafirði: Gjörbylting varð í umferðaröryggi þegar vegurinn var opnaður. Hann leysir vandan og hættulegan veg af hólmi. Vegurinn er áferðarfallegur og fellur vel að landi. Vel hefur tekist til í flesta staði. Vegurinn raskar áreyrum Norðurár ofan við Kjálkaveg, en á þeim kafla hefur áin verið að brjóta land og í tengslum við framkvæmdina voru útbúnir varnargarðar sem stöðva landbrotið. Með því er m.a. dregið úr hættu á að fornleifar hverfi. Uppgræðsla er í samræmi við aðliggjandi land, vegrið eru góð. Upphaflega voru allar girðingarnar á svæðinu áberandi, en við gránun girðingastaura hefur dregið verulega úr þeim áhrifum. Áningarstaðir eru ókláraðir.

Kringlumýrarbraut (40), rampi og undirgöng við Bústaðaveg. Mjög góð lausn fyrir gangandi og hjólandi umferð undir SV rampa Bústaðavegar. Fléttun umferðar af Bústaðavegi úr vestri og austri á rampa inn á Hafnarfjarðarveg hefur einnig tekist ágætlega og aðstæður þannig batnað verulega. Upplifun

vegfarandans af mannvirkinu er jákvæð og flæði umferðar er gott. Yfirborð stöðveggar meðfram gönguleið er með bárujárnsláferð sem gefur veggnum skemmtilegt útlit. Hellulögn á stígunum næst veggnum er vel gerð og gerir það að verkum að hann virðist mjórri og minna mannvirki en hann er. Frágangur er að mestu leyti góður, þó er ófrágengið beð nokkurt lýti á annars fallegu mannvirki. Handrið fyrir ofan göngstíginn að ofanverðu er of lágt.

Varðan, viðurkenning Vegagerðarinnar, dómnefnd og ritari



Ásrún Rudolfsdóttir
formaður



Eiríkur Bjarnason



Helga
Aðalgeirsdóttir



Matthildur B.
Stefánsdóttir, ritari

Landeyjahafnarvegur (254), vega- og hafnargerð. Landeyjahöfnin sjálf er fagurt og vel gert mannvirki. Þrátt fyrir mikla byrjunarörðugleika sem stafa m.a. af eldgosinu í Eyjafjallajökli 2010 og þrátt fyrir að núverandi Herjólfur er óhentugt skip til siglinganna hefur höfnin reynst gríðarleg samgöngubót fyrir Vestmannaeyjar. Það kemur best fram í mikilli aukningu á farþega fjöldi sem orðið hefur frá opnun í júlí 2010. Vegurinn er látlaus og fer vel í landslaginu. Vegamót við Hringveginn eru vel útfærð. m.t.t. umferðaröryggis. Áningarstaður við Hringveginn fellur vel að umhverfinu, þar er falleg fjallasýn en vantar nestisborð, sem gert var ráð fyrir við hönnun staðarins. Áningarstaðirnir voru ekki merktir.

Lyngdalsheiðarvegur (365), Þingvallavegur – Laugarvatnsvegur. Vegurinn er afar góð samgöngubót innan hins nýja sveitarfélags, Bláskógarbyggðar. Vegurinn er vel lagður og fer mjög vel í landslaginu. Við hann eru tveir áningarstaðir sem eru vel staðsettir, en frágangur á austari staðnum er betri. Skeringar eru opnaðar vel út, enda notaðar sem efnisnámur. Frágangur er yfirleitt góður og frágangur á námunni við Litla Reyðarbarm mjög góður. Reynt var að græða vegfláa með svarðlagi, en eins og kemur fram í rannsóknarskýrslu, sem VSÓ gerði, var svarðlagið geymt of lengi og virðist lítið af fræjum spíra þar. Á áningarstöðum þarf að fjarlægja uppþornaðar þökur á toppi hlaðinna veggja. Hellulögn á vestari áningarstað er sigrin á kafla. Á austurhluta vegarins eru vegrið beggja vegna vegarins á kafla og virðast þau þrengja að honum. Vegfláar eru á hreyfingu við austari áningarstaðinn. Frágangur á vestari áningarstaðnum er síðri, þar vantaði líka nestisborð.

Norðausturvegur (85), Hólfaskarðsleið. Út frá byggðalegu sjónarmiði er um merka framkvæmd að ræða sem mun áreiðanlega nýtast íbúum svæðisins vel, þótt nokkur snjóþyngsli séu í Hólfaskarðinu sjálfu. Vegurinn er einkar fallegur og vel gerður, hönnun í hæð og plani er í góðu samræmi og veglínur góðar. Áningarstaður er mjög vel gerður og fallega staðsettur. Girðingar eru vandaðar. Skeringar eru opnaðar til endanna til að draga úr hættu á snjósöfnun, sem gerir m.a. það að verkum að framkvæmdin fellur betur að landi en margar aðrar framkvæmdir. Frágangur er yfirleitt mjög góður en sáning í öryggissvæði stingur nokkuð í stúf við aðliggjandi gróður. Iðagrænt grasið meðfram veginum sker sig úr lynggróðri utan raskaðs svæðis. Við uppgræðslu hefði mátt nota aðrar aðferðir, sbr. svarðlag á Lyngdalsheiði. Merki vantar á veginn um áningarstað. Slitlagið er aðeins ójafnt á köflum.

Siglufjarðarvegur (76), Héðinsfjarðargöng. Jarðgöngin hafa mikla þýðingu fyrir aðliggjandi byggðir. Göngin eru falleg og allur öryggisbúnaður í lagi. Gangamunnarnir falla vel að landinu. Við landmótun hefur línun í landslaginu verið fylgt, þannig að þegar gróðurinn hefur náð sér á strik verður rask í hlíðum lítt sýnilegt. Frágangur á röskuðu landi við jarðgangamunnana er sérstaklega góður. Allt gert eins og best verður. Áningarstaðirnir eru vel staðsettir og mjög vel útfærðir. Slitlag í göngunum næst Ólafsfirði er ójafnt á köflum. Ójöfnurnar stafa sennilega af vatnsleka sem ekki hefur verið komist fyrir. ■



Brú yfir Mjóafjörð er á framkvæmdakaflanum sem hlaut viðurkenningu að þessu sinni.

Yfirlit yfir útboðsverk

Þessi listi er stöðugt til endurskoðunar og geta dagsetningar og annað breyst fyrirvaralaust. Það eru auglýsingar útboða sem gefa endanlegar upplýsingar. Fremst í lista er númer útboðs í númerakerfi framkvæmdadeildar. Rautt númer = nýtt á lista

Fyrirhuguð útboð	Auglýst: dagur, mánuður, ár	
12-053 Hringvegur (1) um Múlakvísl, brúargerð og vegagerð	2013	
12-052 Hringvegur (1) um Múlakvísl, varnargarðar	2013	
12-051 Hringvegur (1) um Helligsheiði	2013	
12-030 Norðausturvegur (85), Bunguflói - Vopnafjörður, endurútboð	2013	
Auglýst útboð	Auglýst:	Opnað:
12-055 Fáskrúðsfjarðargöng endurbætur á rafkerfi 2013	17.12.12	22.01.13
12-054 Styrking varnargarða við Markarfljót	17.12.12	15.01.13
Útboð á samningaborði	Auglýst:	Opnað:
12-050 Niðurrekstrarstaurar fyrir brú á Kjálkafjörð	19.11.12	04.12.12
12-049 Hafnarfjarðarvegur (40), strætórein við Fífuhvamsveg	22.10.12	06.11.12
12-031 Álftanesvegur (415), Hafnarfjarðarvegur - Bessastaðavegur	07.08.12	18.09.12
11-055 Vaðlaheiðargöng, eftirlit	25.06.12	08.08.12
11-018 Vaðlaheiðargöng	28.03.11	11.10.11
Samningum lokið	Opnað:	Samið:
12-046 Þingskálavegur (268), 2012-2013 Þjótandi ehf., 500901-2410	06.11.12	30.11.12
Forvali lokið		
12-045 Norðfjarðargöng, forval	13.11.12	

Mat opinberra verkkaupa á hæfi bjóðenda í útboðum á verkframkvæmdum

Áður birt á vegagerdin.is 11.12.12

Mánudaginn 10. desember 2012 undirrituðu Framkvæmdasýsla ríkisins, Samtök iðnaðarins, Umhverfis- og skipulagsvið Reykjavíkurborgar og Vegagerðin yfirlýsingu um mat á hæfi bjóðenda í útboðum á verkframkvæmdum. Verkkauparnir lýsa því jafnframt yfir að þeir muni vinna í samræmi við ákvæði yfirlýsingarinnar í útboðum á þeirra vegum.

Mati opinberra verkaupa á hæfi bjóðenda í útboðum á verkframkvæmdum er ætlað að tryggja að verktakar búi yfir þeirri tæknilegu og fjárhagslegu getu sem nauðsynleg er til að geta framkvæmt þau verk sem boðin eru út og þeir geti staðið við samninga í samræmi við það sem verkkaupi ætlast til. Tilgangurinn er ekki sá að greina á milli þeirra tilboðsgjafa sem uppfylla hæfiskröfur útboða.

Opinberir verkkaupar munu í útboðsgögnum setja fram samræmdar kröfur til bjóðenda um skil á upplýsingum og öðrum gögnum með tilboðum til staðfestingar á hæfi. Þær upplýsingar eru grundvöllur hæfismatsins.

Tilgangurinn með hæfismati er ekki sá að setja fram reglur um gerð útboðsgagna, heldur er það fyrst og fremst hugsað sem hjálpargagn við framkvæmd útboða.

Afar mikilvægt er að opinberir verkkaupar standi á samræmdan hátt að hæfismati bjóðenda og leitist þannig við að tryggja sem mest jafnræði í greininni. Opinberir verkkaupar eiga hver um sig að sjá til þess að hæfismatið sé framkvæmt í samræmi við markmið.

Mat opinberra verkaupa á við um þau verk sem eru útboðsskyld samkvæmt lögum um opinber innkaup og þau verk sem falla undir útboðsskyldu skv. innkaupareglum sveitarfélaga.

Yfirlýsingin er birt í heild á vegagerdin.is ■

Undirritun yfirlýsingar um mat á hæfi bjóðenda í útboðum. Frá vinstri. Hreinn Haraldsson vegamálastjóri, Ólöf Örvarsdóttir, sviðsstjóri hjá Reykjavíkurborg, Óskar Valdimarsson, forstjóri Framkvæmdasýslu ríkisins og Orri Hauksson, framkvæmdastjóri Samtaka iðnaðarins.

